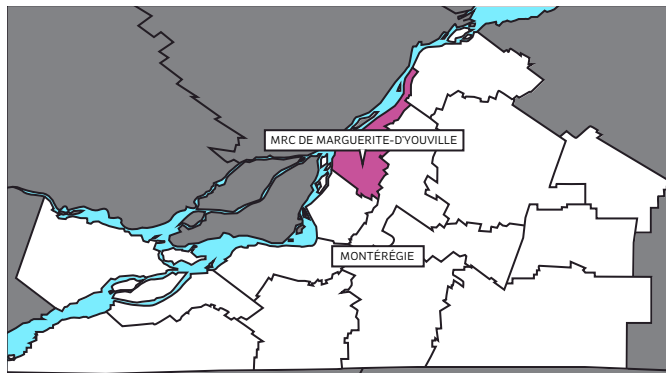


PORTRAIT

de la MRC de MARGUERITE-D'YOUVILLE



PARCOURS SCOLAIRES ET PRÉSCOLAIRES

Un état de la situation pour orienter les actions en faveur de la persévérance et de la réussite scolaires de nos jeunes



CHEZ LES ENFANTS

Enfants de maternelle vulnérables | Parmi les enfants de maternelle, proportion de ceux qui sont vulnérables dans au moins un des domaines de développement : santé, sociabilité, maturité affective, développement cognitif et langagier, communication et connaissances générales (février à mai 2012)^{1, *}.

Élèves HDAA | Parmi les élèves du primaire, proportion de ceux qui sont déclarés handicapés, ou en difficulté d'adaptation ou d'apprentissage au primaire (année scolaire 2011-2012)².

Sans retard à l'entrée au secondaire | Parmi les élèves inscrits en 1^{re} secondaire pour l'année 2011-2012, proportion de ceux qui ont 12 ans ou moins au 30 septembre 2011².

MRC MARGUERITE-D'YOUVILLE	MONTÉRÉGIE	ENSEMBLE DU QUÉBEC
19,6 % ^b	24,1 % ^a	25,6 % ^{a,b}
17,7 %	18,1 %	19,0 %
91,5 %	88,9 %	88,7 %



CHEZ LES ADOLESCENTS [réseaux public et privé]

Diplomation après 5 ans | Parmi les élèves entrés en 1^{re} secondaire à l'automne 2005, proportion de ceux qui ont obtenu un diplôme ou une qualification 5 ans plus tard³.

Diplomation après 7 ans | Parmi les élèves entrés en 1^{re} secondaire à l'automne 2005, proportion de ceux qui ont obtenu un diplôme ou une qualification au plus 7 ans plus tard³.

Accès à la formation professionnelle | Parmi les élèves entrés en 1^{re} secondaire à l'automne 2005, proportion de ceux qui ont accédé à la formation professionnelle au plus 7 ans plus tard³.

Accès à la formation des adultes | Parmi les élèves entrés en 1^{re} secondaire à l'automne 2005, proportion de ceux qui ont accédé à la formation générale des adultes au plus 7 ans plus tard³.

Décrochage scolaire | Parmi les élèves qui ont quitté la formation générale des jeunes en juin 2011, proportion de ceux qui sont sortis sans diplôme ni qualification, et qui ne se sont pas inscrits dans le système scolaire québécois pour l'année suivante³.

	MRC MARGUERITE-D'YOUVILLE			MONTÉRÉGIE	ENSEMBLE DU QUÉBEC
	♀♂	♀	♂	♀♂	♀♂
Diplomation après 5 ans	65,8 %	70,9 %	60,7 %	63,2 %	61,6 %
Diplomation après 7 ans	78,8 %	84,0 %	73,7 %	74,5 %	73,6 %
Accès à la formation professionnelle	16,8 %	12,6 %	21,0 %	14,8 %	14,7 %
Accès à la formation des adultes	27,8 %	24,3 %	31,3 %	29,7 %	28,9 %
Décrochage scolaire	9,1 %	4,7 %	14,1 %	14,5 %	16,2 %

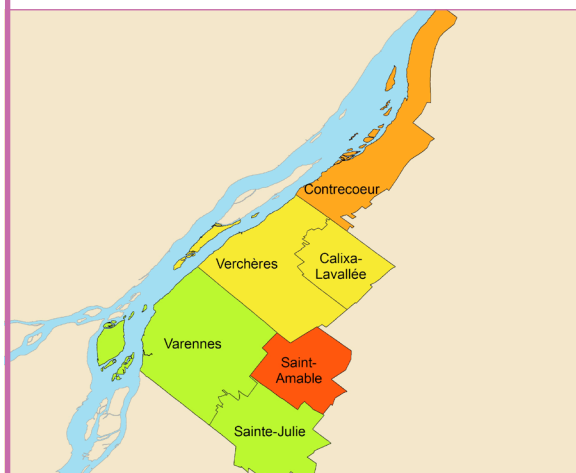


DANS LA MRC DE MARGUERITE-D'YOUVILLE, IL Y A AUJOURD'HUI :

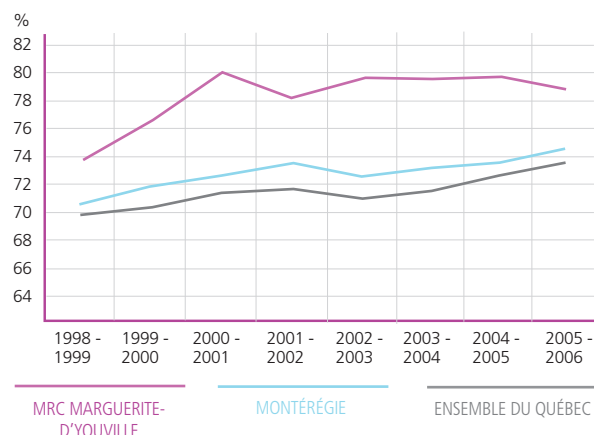
- 2 979 places en services de garde pour les 0-5 ans⁴;
- 18 écoles primaires⁵, dont 4 en milieu défavorisé⁶;
- 4 écoles secondaires⁵, dont 1 en milieu défavorisé⁶;
- 1 centre de formation professionnelle⁵;
- 3 centres de formation générale des adultes⁵;
- aucun établissement d'enseignement collégial⁵;
- aucun établissement d'enseignement universitaire⁵.



Taux de diplomation et de qualification après 7 ans au secondaire pour les municipalités de la MRC de Marguerite-D'Youville, réseaux public et privé, sexes réunis, élèves ayant commencé leur secondaire entre 2002 et 2005³



Évolution du taux de diplomation et de qualification après 7 ans au secondaire pour l'ensemble du Québec, pour la Montérégie et pour la MRC de Marguerite-D'Youville, sexes réunis, réseaux public et privé, selon l'année d'entrée au secondaire³



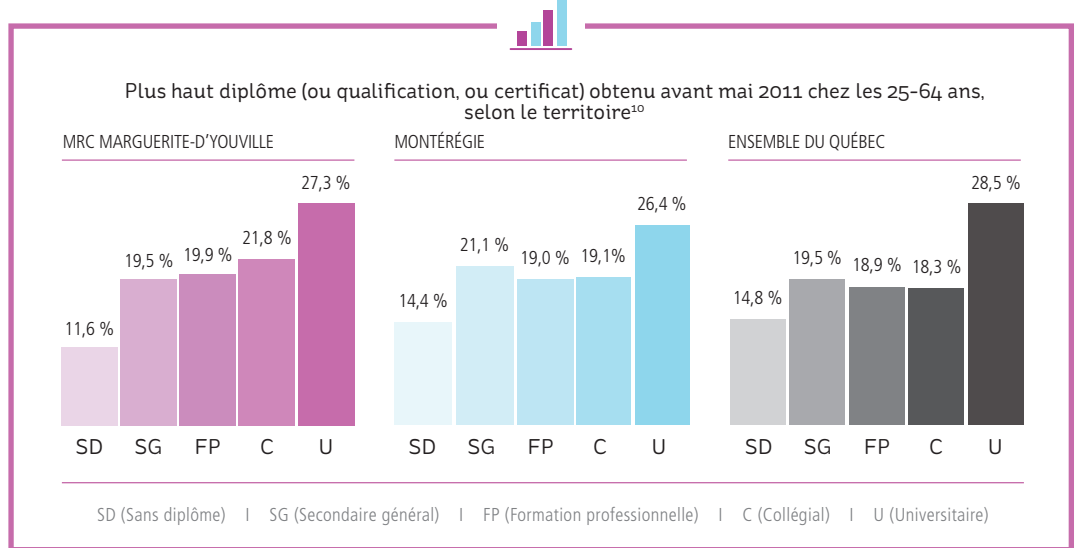
* Les données de cet indicateur proviennent d'un échantillon, et des tests statistiques ont été effectués pour déterminer si les différences de taux observées entre la MRC et le Québec, ainsi qu'entre la Montérégie et le Québec, sont significatives. Un même exposant placé à la suite de deux taux souligne une différence statistiquement significative au seuil de 0,05.

- 1 Institut de la statistique du Québec (ISQ), Enquête québécoise sur le développement des enfants à la maternelle (EQDEM), 2012; dans *Donner des ailes à leur réussite pour assurer aux tout-petits un bon départ*, Agence de la santé et des services sociaux de la Montérégie (ASSS de la Montérégie), 2014.
- 2 Ministère de l'Éducation, du Loisir et du Sport (MELS), Système Charlemagne, 2012, et compilations spéciales, 2013; dans *Statistiques sur la persévérance et la réussite scolaires en Montérégie 2011-2012*, Réussite Montérégie, 2013.
- 3 Chaire UQAC-Cégep de Jonquières sur les conditions de vie, la santé et les aspirations des jeunes (Chaire VISAJ), *CartoJeunes* (www.cartojeunes.ca), 2014 (compilations spéciales du MELS).
- 4 Regroupement des centres de la petite enfance de la Montérégie (RCPEM), février 2015.
- 5 MELS, mars 2014.
- 6 MELS, Indices de milieu socioéconomique (IMSE), mars 2014 (compilations spéciales à partir du recensement de 2006 de Statistique Canada).

FAMILLES, IMMIGRATION ET ÉCONOMIE		MRC MARGUERITE-D'YOUVILLE	MONTÉRÉGIE	ENSEMBLE DU QUÉBEC
	Monoparentalité Parmi les familles avec ou sans enfants, proportion de celles qui sont composées d'au moins un enfant ET d'un seul parent en mai 2011 ⁷ .	14,2 %	15,7 %	16,6 %
	Femme chef de famille monoparentale Parmi les familles monoparentales, proportion de celles dont le parent est une femme en 2011 ⁸ .	71,0 %	74,1 %	76,0 %
	Immigrants Parmi les citoyens canadiens et les résidents permanents, proportion de ceux qui ont acquis le statut d'immigrant ou de résident permanent au cours de leur vie en 2011 ⁹ .	3,0 %	8,5 %	12,6 %
	Emploi Parmi les individus de 15 ans et plus, proportion de ceux qui étaient en emploi en mai 2011 ¹⁰ .	71,0 %	63,3 %	59,9 %
	Faible revenu Proportion des ménages dont la part de revenu après impôts consacrée à la nourriture, au logement et à l'habillement est supérieure à la moyenne québécoise d'au moins 20 % pour l'année d'imposition 2010 ⁹ .	7,2 %	12,6 %	16,7 %

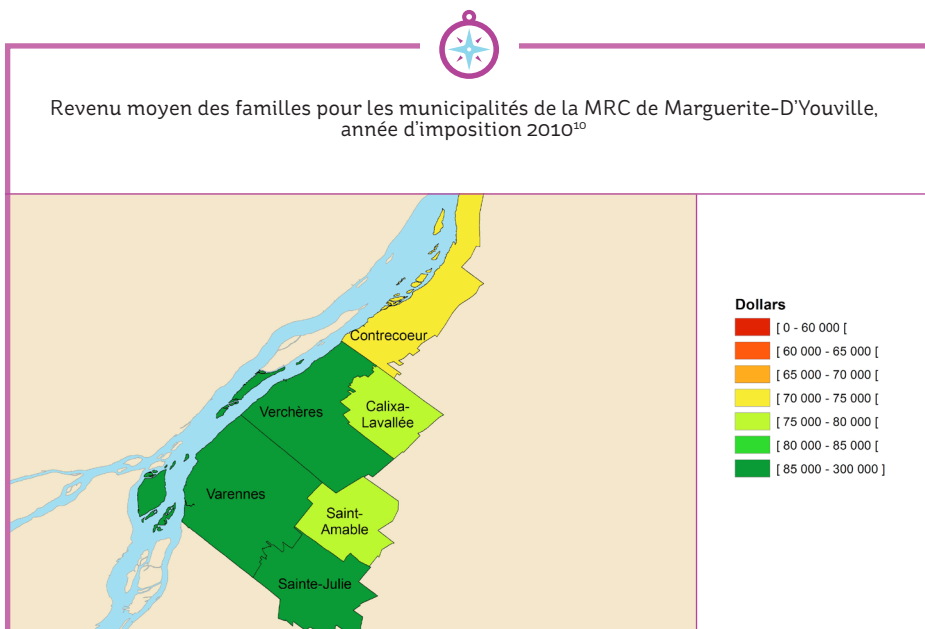
ZOOM SUR LA POPULATION :

- 74 416 habitants⁷;
- 1 des 6 municipalités de la MRC a moins de 1 000 habitants⁷;
- Croissance de 6,5 % entre 2006 et 2011⁷;
- 14 025 familles avec au moins un enfant à la maison⁸;
- 20 410 jeunes de moins de 20 ans⁷;
- 5 810 tout-petits de 5 ans et moins⁸.



HABITUDES DE VIE DES ÉLÈVES DU SECONDAIRE EN FORMATION GÉNÉRALE DES JEUNES

	RLS PIERRE-BOUCHER**		MONTÉRÉGIE		ENSEMBLE DU QUÉBEC	
	♀	♂	♀	♂	♀	♂
Activité physique Proportion des élèves qui sont suffisamment actifs, c'est-à-dire qu'ils ont fait un minimum de 60 minutes d'activité physique (loisirs et transports) chaque jour (année scolaire 2010-2011) ^{11, 12, ***} .	23 %	43 %	22 %	35 %	23 % ^c	37 % ^c
Déjeuner Proportion des élèves qui ont déjeuné tous les matins avant de commencer leurs cours durant la dernière semaine d'école, 2010-2011 ^{11, 12, ***} .	65 %	64 %	56 %	66 %	57 % ^d	63 % ^d
Consommation d'alcool Proportion des élèves qui ont bu 5 boissons alcoolisées ou plus dans une même occasion au cours de la dernière année, 2010-2011 ^{11, 12, ***} .	44 %	46 %	43 %	44 %	40 % ^e	42 % ^e



À RETENIR

- Bonnes nouvelles! Dans la MRC de Marguerite-D'Youville :
 - le taux de décrochage scolaire des jeunes (garçons et filles réunis) au secondaire est inférieur à 10 % et celui des filles seulement est le plus bas de toutes les MRC québécoises;
 - 43 % des garçons du secondaire sont suffisamment actifs;
 - Près des 2/3 des filles déjeunent avant d'aller à l'école.
- Quelques spécificités de la MRC de Marguerite-D'Youville en comparaison avec la moyenne québécoise :
 - la proportion d'adultes sans diplôme, de ménages ayant un faible revenu et d'immigrants est nettement plus faible;
 - une part bien plus grande de la population a un emploi;
 - la proportion d'adultes dont le plus haut diplôme obtenu est un de niveau collégial est plus élevée.
- Attention! Dans la MRC de Marguerite-D'Youville, près d'un garçon sur deux a consommé de l'alcool de façon excessive.
- **Nous avons tous (parents, employeurs, élus, enseignants, etc.) un rôle à jouer dans la persévérance et la réussite scolaires de nos jeunes!**

** Le Réseau local de services de santé et de services sociaux (RLS) de Pierre-Boucher correspond au territoire de la MRC de Marguerite-D'Youville.

*** Les données de cet indicateur proviennent d'un échantillon, et des tests statistiques ont été réalisés pour déterminer si les différences de taux observées entre les sexes et les territoires sont significatives : trois tests entre les filles et les garçons (selon le territoire) et deux tests entre la MRC et la Montérégie (selon le sexe). Un même exposant placé à la suite de deux taux souligne une différence statistiquement significative au seuil de 0,05.

7 Statistique Canada, Recensement de 2011; dans *CartoJeunes*, Chaire VISAJ, 2014.

8 Statistique Canada, Recensement de 2011.

9 Statistique Canada, Enquête nationale auprès des ménages (ENM), 2011.

10 Statistique Canada, ENM, 2011; dans *CartoJeunes*, Chaire VISAJ, 2014.

11 ISQ, L'Enquête québécoise sur la santé des jeunes du secondaire (EQSJS), 2010-2011; dans *Portrait des jeunes du secondaire de la Montérégie, ASSS de la Montérégie*, 2013.

12 ISQ, EQSJS, Tome 1 – *Le visage des jeunes d'aujourd'hui : leur santé physique et leurs habitudes de vie*, 2012.

Réalisation :
Conférence régionale des élus (CRÉ) de la Montérégie Est et Chaire UQAC-Cégep de Jonquière sur les conditions de vie, la santé et les aspirations des jeunes (Chaire VISAJ)

Soutien financier :
Réunir Réussir (R²)

Printemps 2015